

Plan Odnowy Miejscowości Redlice na lata 2016-2023



Miasto i Gmina Ścinawa

Dolnośląskie Centrum Rozwoju Lokalnego s.c.

Spis treści

Spis treści.....	2
Wstęp.....	3
I. Charakterystyka miejscowości.....	4
1. Rys historyczny.....	4
2. Położenie.....	5
2. Sfera społeczna i gospodarcza.....	6
1. Ludność.....	6
2. Oświata.....	8
3. Infrastruktura społeczna.....	9
4. Infrastruktura techniczna.....	10
5. Działalność gospodarcza.....	11
II. Inwentaryzacja zasobów służących odnowie miejscowości.....	12
III. Analiza SWOT dla Redlic.....	14
IV. Planowane zadania inwestycyjne i przedsięwzięcia aktywizujące społeczność lokalną.....	16
V. Harmonogram realizacji zadań inwestycyjnych.....	19
Spis tabel.....	23
Spis rysunków.....	23
Spis fotografii.....	23

Wstęp

Programowanie rozwoju to proces zachodzący na różnych poziomach polityki - zarówno tej lokalnej, jak i krajowej czy unijnej. Coraz częściej angażuje się w niego nie tylko urzędników, którzy ogólnie określają, co należy wykonać w danej jednostce, ale przede wszystkim mieszkańców. Są oni mobilizowani do uczestnictwa w procesie identyfikowania problemów lokalnych, zasobów oraz potrzeb. Nierzadko - dzięki rodzącemu się w ten sposób poczuciu odpowiedzialności za swoje otoczenie - przystępują do realizacji wspólnych projektów.

Koncepcja odnowy miejscowości (z naciskiem na obszary wiejskie) nie jest niczym nowym - w Niemczech i Austrii stosowano ją już w latach 70. ubiegłego wieku. Duży nacisk kładziono w niej na wykorzystanie lokalnych zasobów o charakterze materialnym, jak i niematerialnym (np. tradycje, zwyczaje).

Plany odnowy miejscowości składają się z kilku zasadniczych elementów. Pierwszym jest charakterystyka miejscowości, w której prezentuje się informacje dotyczące m.in. liczby mieszkańców, poziomu przedsiębiorczości, zasobów kulturowych i przyrodniczych oraz stanu infrastruktury technicznej. Drugi element to inwentaryzacja zasobów lokalnych w różnych kategoriach (np. infrastruktura społeczna, techniczna, zasoby kulturowe). Podobnie jak w większości dokumentów planistycznych, kolejnym etapem jest opracowanie analizy SWOT. Na podstawie usystematyzowanych w ten sposób danych przygotowuje się cele rozwojowe (in. priorytety) i podporządkowane im zadania do realizacji w kolejnych latach. Należy tu podkreślić, że wymieniane w Planie zadania nie mają jedynie charakteru infrastrukturalnego, ale obejmować powinny także projekty "miękkie", skoncentrowane na aktywizacji społeczności lokalnych.

I. Charakterystyka miejscowości

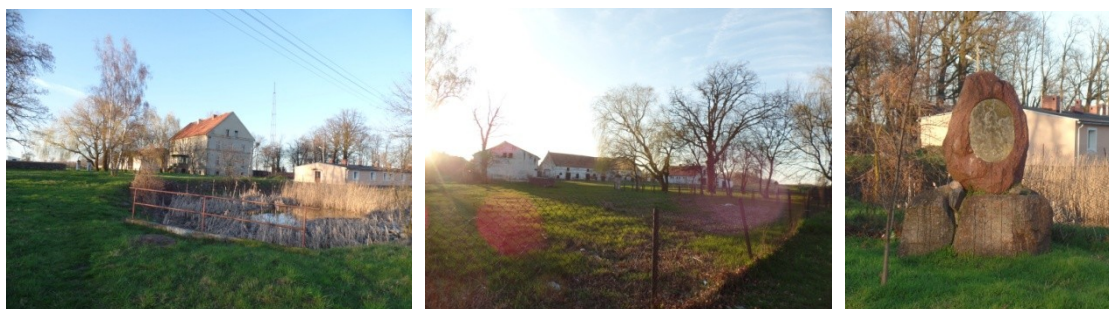
1. Rys historyczny

Dawniej w miejscowości Redlice (niem. Rädilitz) znajdowały się dwa pałace, położone w Górnych i Dolnych Redlicach. Każda z części wsi miała swojego właściciela. Zachował się tylko zespół pałacowy z tzw. Oberrädilitz, obejmujący pałac, trzy budynki gospodarcze oraz budynek mieszkalny. Obok pałacu znajduje się fragment zabytkowego parku. Pałac w Redlicach Dolnych (niem. Niederrädilitz) mieścił się naprzeciwko obecnych bloków. Ponadto we wsi istniała szkoła oraz gospoda (obecnie świetlica wiejska).

Założenie pałacowo-parkowe wpisane jest do rejestru zabytków. Ponadto za zabytek uznano jeden z budynków mieszkalnych na terenie Redlic (pod numerem 12). Wyznaczono również kilkanaście stanowisk archeologicznych, w tym ślady osadnictwa (pradzieje, epoka brązu - halsztat, neolit, średniowiecze, epoka kamienia), cmentarzysko szkieletowe (wczesne średniowiecze), osady (wczesne średniowiecze, epoka brązu - halsztat, okres wpływów rzymskich)¹.

Zachował się również kamień upamiętniający żołnierzy - mieszkańców wsi poległych w I wojnie światowej. Tablica z nazwiskami poległych nie zachowała się.

Fot. 1 Zespół pałacowy i kamień upamiętniających poległych w I wojny światowej.



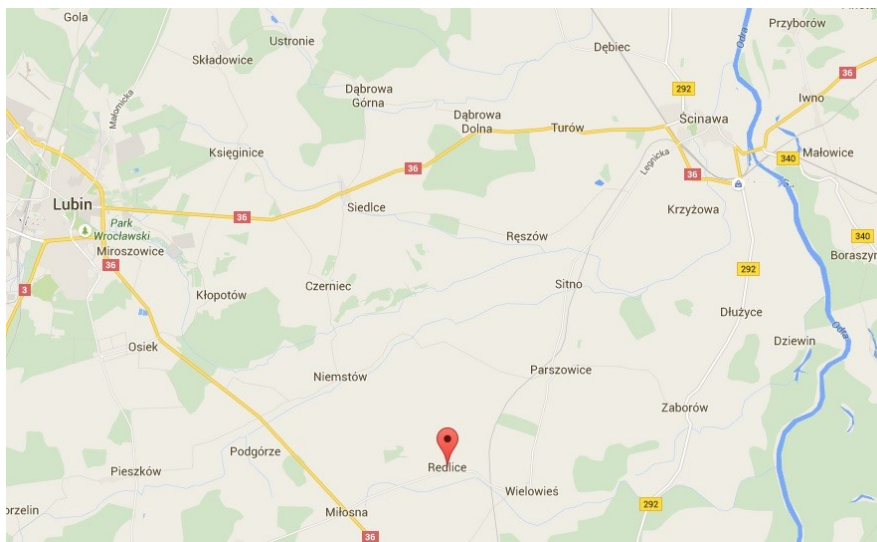
Źródło: fotografie własne.

¹ Studium uwarunkowań i kierunków zagospodarowania przestrzennego Miasta i Gminy Ścinawa, s. 43.

2. Położenie

Redlice leżą w południowo-zachodniej części gminy Ścinawa, w powiecie lubińskim. W poprzednim podziale administracyjnym teren ten należał do województwa legnickiego. Powierzchnia wynosi 464,56 ha.

Rys. 1 Położenie Redlic na tle Ścinawy i Lubina.



Źródło: <https://www.google.pl/maps/place/Redlice/@51.377997,16.305576,12z/data=!4m5!3m4!1s0x470f711dbdc7ee51:0x71b5fefde809b30c!8m2!3d51.3410954!4d16.3388194>.

Redlice znajdują się w odległości ok. 14 km od Ścinawy, 13 km od Lubina, 12 km od Prochowic i ok. 65 km od Wrocławia. Ze względu na bliskość do Ścinawy i Lubina czas dojazdu do nich samochodem nie przekracza 17 minut.

Między Redlicami a Wielowsią znajduje się podmokła łąka, jedyne siedlisko pełnika europejskiego. W zabytkowym parku rosną stare już 2 platany i dąb, jednak nie mają one statusu pomników przyrody.

W obrębie Redlic występują bardzo dobre gleby II klasy bonitacyjnej. Stanowią one ok. 40% powierzchni gruntów ornych, kolejne 40% to gleby III klasy. Generalnie użytki rolne to prawie 93% powierzchni wsi, stąd typ użytkowania ziemi określa się tu jako wybitnie rolny. Lesistość kształtuje się na poziomie zaledwie 1,5%².

² Plan urządzeniowo-rolny Gminy Ścinawa, s. 28-37.

2. Sfera społeczna i gospodarcza

1. Ludność

W 2015 r. w Redlicach mieszkało 160 osób, co oznacza, że od 2011 r. liczba mieszkańców wsi spadła o 9,1%. Mieszkańcy tej miejscowości stanowią 1,6% wszystkich mieszkańców gminy. Udział kobiet w strukturze ludnościowej sołectwa w 2015 r. wynosił 50%.

Tab. 1 Liczba mieszkańców Redlic na tle gminy (stan na dzień 31.12 każdego roku)

Miejscowość	2011	2012	2013	2014	2015
Redlice	176	175	174	170	160
Gmina - ogółem	10332	10264	10108	9967	9932

Źródło: *Strategia Rozwoju Miasta i Gminy Ścinawa na lata 2015-2022*, s.6.

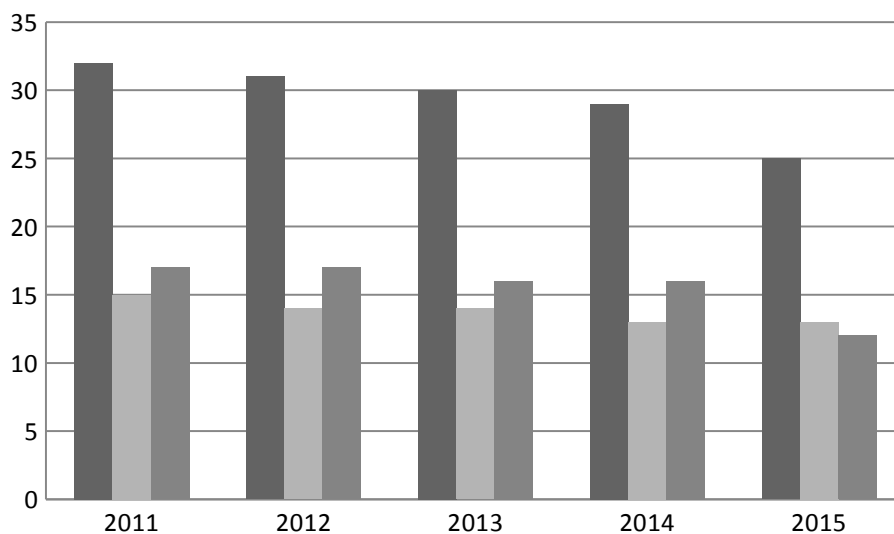
Tab. 2 Liczba mieszkańców Redlic w latach 2011-2015 z uwzględnieniem podziału na płeć (stan na 31.12 każdego roku)

	2011	2012	2013	2014	2015
Ogółem	176	175	174	170	160
Mężczyźni	86	86	88	84	80
Kobiety	90	89	86	86	80

Źródło: dane z Urzędu Miasta i Gminy Ścinawa.

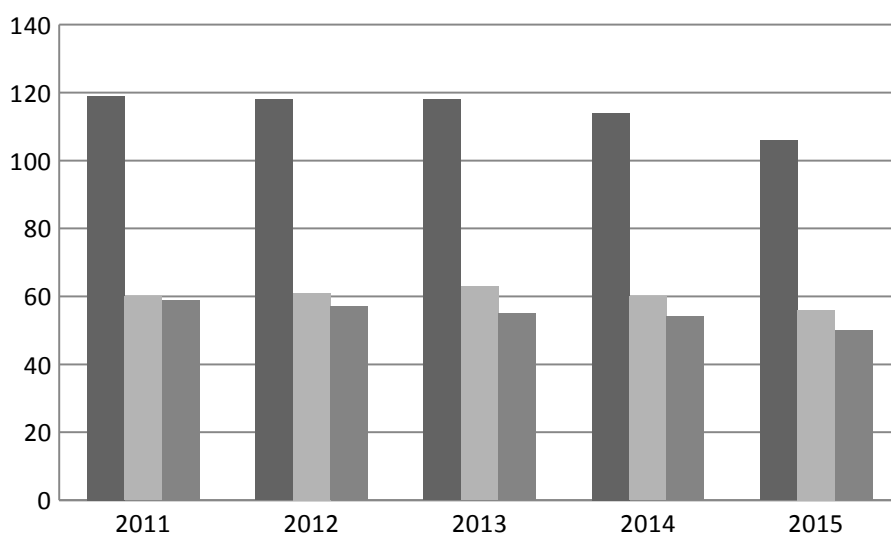
Dominującą grupą mieszkańców są osoby w wieku produkcyjnym, które stanowią 66,3% ogółu mieszkańców gmin (nastąpił spadek liczby osób w tym wieku o 10,9% od 2011 roku). Ponad połowa osób z tej grupy wiekowej to mężczyźni (52,9%). Około 15% mieszkańców Redlic to osoby w wieku przedprodukcyjnym z dominacją mężczyzn. Osoby w wieku poprodukcyjnym stanowią z kolei 27,4% ogółu mieszkańców miejscowości i ich liczba nieznacznie rośnie od 2011 roku. Udział tej grupy wiekowej w ogóle mieszkańców Redlic jest bardzo wysoki w stosunku do średniej gminy, która wynosi 17,4%.

Rys. 2 Liczba mieszkańców Redlic w wieku przedprodukcyjnym w latach 2011-2015 z uwzględnieniem płci.



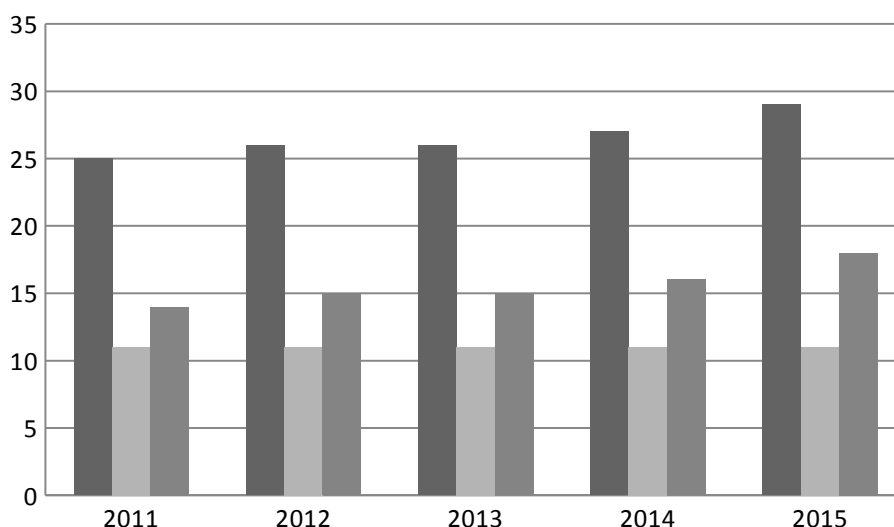
Źródło: dane z Urzędu Miasta i Gminy Ścinawa.

Rys. 3 Liczba mieszkańców Redlic w wieku produkcyjnym w latach 2011-2015 z uwzględnieniem płci.



Źródło: dane z Urzędu Miasta i Gminy Ścinawa.

Rys. 4 Liczba mieszkańców Redlic w wieku poprodukcyjnym w latach 2011-2015 z uwzględnieniem płci.



Źródło: dane z Urzędu Miasta i Gminy Ścinawa.

2. Oświata

Dzieci w wieku 3-5 lat z terenu sołectwa (i z całej gminy) mają zapewnioną opiekę w Przedszkolu Publicznym w Ścinawie. Ze względu na to, że jest to jedyna placówka przedszkolna w gminie, wyznaczono kryteria przyjęć dzieci.

Dzieci w wieku szkolnym podlegają (zgodnie z granicami obwodów szkolnych) pod Zespół Placówek Oświatowych w Ścinawie. Mają tam do dyspozycji wiele sal lekcyjnych, pracownie internetowe, sale gimnastyczne, biblioteki z czytelnią, świetlice, stołówkę oraz kompleks sportowy (obejmujący boisko wielofunkcyjne do gier zespołowych, boiska do koszykówki i siatkówki, 100-metrową bieżnię i skocznnię w dal). Średni wynik uzyskany w 2015 r. na sprawdzianie szóstoklasisty w tej szkole wynosi 63,3% i jest tylko o 0,5% niższy niż średni wynik dla całej gminy.

Po ukończeniu szkoły podstawowej uczniowie kontynuują naukę w Gimnazjum Publicznym w Ścinawie im. Mikołaja Kopernika. Uczniowie mogą uzyskać stypendium za dobre wyniki w nauce, sporcie lub za osiągnięcia artystyczne. Mają możliwość korzystania z szerokiej oferty zajęć pozalekcyjnych, niektórzy aktywnie działają w Szkolnym Klubie Wolontariatu "Prometeusz",

Szkolnym Klubie Euro-Gimnazjalista czy Szkolnym Klubie Miłośników Kultury. Uczniowie na egzaminie kończącym naukę w gimnazjum uzyskali wyniki nieco gorsze niż wynosi średnia dla całego powiatu, przy czym z przedmiotów humanistycznych i matematyczno-przyrodniczych różnice wahają się w przedziale 1-4%, natomiast w przypadku języka angielskiego na poziomie podstawowym wyniosła ona 7,7% na niekorzyść gminy.

3. Infrastruktura społeczna

Instytucją kultury działającą na terenie całej gminy jest Centrum Turystyki i Kultury w Ścinawie. Prowadzi ono działalność w nowym ośrodku w Ścinawie, a także 18 świetlicach wiejskich, w tym jednej mieszczącej się w Redlicach (w budynku dawnej gospody).

Fot. 2 Świetlica wiejska w Redlicach.



Źródło: fotografie własne.

Mieszkańcy mają do dyspozycji również boisko do siatkówki oraz plac zabaw.

Fot. 3 Boisko wiejskie z wiatą i plac zabaw w Redlicach.



Źródło: fotografie własne.

Mieszkańcy sołectwa korzystają z opieki zdrowotnej świadczonej przez Miejsko-Gminny Zespół Zakładów Opieki Podstawowej w Ścinawie, który świadczy usługi w zakresie podstawowej i specjalistycznej (14 specjalności) opieki zdrowotnej, laboratorium diagnostycznego, rehabilitacji czy medycyny pracy. Najbliższa apteka znajduje się w Ścinawie, a szpital w Lubinie.

Ze wsparcia Miejsko-Gminnego Ośrodka Pomocy Społecznej w 2014 r. korzystano najczęściej z tytułu ubóstwa (6 osób). Stosunkowo dużo osób wymagało pomocy z powodu niepełnosprawności (4 osoby) i bezrobocia (3 osoby).

Za bezpieczeństwo i porządek publiczny na terenie sołectwa odpowiada Komisariat Policji w Ścinawie. Mieszkańcy mogą korzystać z pomocy dzielnicowego z Rejonu XX Komendy Powiatowej Policji w Lubinie. W 2012 r. nie popełniono żadnego przestępstwa, w 2013 i 2014 r. zaś odnotowano jedno.

Sołectwo otrzymuje środki z funduszu sołeckiego - łącznie w latach 2010-2014 było to 41.146,97 zł, czyli 4,3% przeznaczonych w całej gminie na ten cel. Środki te wydatkowano na remont świetlicy, zakup materiałów eksploatacyjnych oraz serwis kosiarki i kosy, montaż i serwis klimatyzacji w świetlicy wiejskiej. W 2012 r. Redlice przystąpiły do programu Odnowy Wsi Dolnośląskiej.

4. Infrastruktura techniczna

Cała gmina została objęta nowym systemem gospodarki odpadami, który obejmuje segregowanie odpadów z podziałem na plastikowe, szklane, papierowe i biodegradowalne. Poza odbiorem odpadów z nieruchomości, można je przywieźć również do Punktu Selektywnej Zbiórki Odpadów Komunalnych, który działa w Ścinawie. Teren całej gminy, w tym Redlice, obsługuje Miejskie Przedsiębiorstwo Oczyszczania Spółka z o.o. Lubinie.

Zaopatrzenie w ciepło mieszkańców sołectwa jest możliwe dzięki indywidualnym kotłowniom przydomowym. W miejscowości (oraz w ogóle w gminie) nie istnieje sieć gazowa. Zasilanie w energię elektryczną na terenie całej gminy odbywa się za pośrednictwem linii średniego napięcia 20 kV, wychodzących z Głównego Punktu Zasilania w Ścinawie.

Woda dostarczana jest dzięki wodociągowi "Wielowieś". Nie ma natomiast podłączenia do sieci kanalizacyjnej, żaden z mieszkańców nie korzysta z przydomowej oczyszczalni ścieków.

W Redlicach brak jest ścieżek rowerowych oraz chodników. Przez wieś przebiega droga powiatowa nr P1237 D (odcinek o długości 0,2 km). Asfaltowa nawierzchnia jest zniszczona, występują ubytki, ponadto sama droga jest wąska. Z kolei gminna droga nr G103021D o długości 0,5 km zbudowana jest z kostki, która w wielu miejscach już się pozapadała (lub w ogóle jej nie ma).

We wszystkich miejscowościach gminy dominuje zabudowa jednorodzinna. Redlice są jedną z czterech miejscowości, w których znajdują się budynki wielorodzinne. Stanowią one pozostałość po dawnym PGR-ze.

W wyniku inwentaryzacji azbestu z 2009 r. na terenie Redlic zidentyfikowano występowanie płyt eternitowych o łącznej powierzchni 1100 m², co stanowi 2,4% wszystkich płyt eternitowych znajdujących się w obrębie gminy.

5. Działalność gospodarcza

Według Centralnej Ewidencji Informacji i Działalności Gospodarczej w miejscowości Redlice zarejestrowane są 2 podmioty - biuro podróży oraz firma budowlana. We wsi funkcjonują dwa gospodarstwa rolne po około 50 ha powierzchni. Przede wszystkim jednak mieszkańcy dojeżdżają do pracy do Ścinawy i Lubina.

W 2014 r. żaden z mieszkańców Redlic nie był zarejestrowany jako bezrobotny, w 2012 r. - 8 osób, a w 2013 r. - 5.

II. Inwentaryzacja zasobów służących odnowie miejscowości

Dla rozwoju miejscowości niezbędne jest posiadanie elementów, które stanowią jej przewagę konkurencyjną. Przy czym zasoby miejscowości to jej immanentne cechy, stałe elementy. Ich przewaga nad czynnikami zewnętrznymi wynika z faktu, że stanowią nieodłączną część danej miejscowości. Zasoby miejscowości należy rozpatrywać w sposób szeroki, z tego też względu obejmują takie elementy jak:

- zasoby przyrodnicze (m.in. krajobraz, wody, obszary chronione),
- dziedzictwo kulturowe (m.in. zabytki, zespoły artystyczne, lokalne zwyczaje, gwara),
- obiekty i tereny (m.in. tereny pod zabudowę mieszkaniową/przemysłową, tradycyjne obiekty gospodarskie, place),
- infrastruktura społeczna (m.in. domy kultury, biblioteki, świetlice),
- infrastruktura techniczna (m.in. drogi, sieć wodno-kanalizacyjna, ciepłownicza),
- gospodarka i rolnictwo (m.in. zakłady pracy, gospodarstwa rolne),
- kapitał społeczny i ludzki (m.in. organizacje pozarządowe, inicjatywy mieszkańców).

Wykorzystując przedstawiony powyżej sposób klasyfikowania zasobów miejscowości, dokonano również inwentaryzacji zasobów dla Redlic:

Zasoby przyrodnicze:

- łąki z rzadkim gatunkiem roślin,
- dawny park pałacowy ze starymi drzewami,
- staw w pobliżu pałacu.

Dziedzictwo kulturowe:

- przydrożny krzyż,
- zabudowania pałacowe.

Infrastruktura społeczna:

- świetlica wiejska,
- boisko do siatkówki,
- plac zabaw,
- sklep na terenie miejscowości.

Infrastruktura techniczna:

- system segregowania odpadów,
- sieć elektroenergetyczna,
- sieć wodociągowa,
- chodnik wzdłuż drogi powiatowej.

Gospodarka i rolnictwo:

- działające 2 większe gospodarstwa rolne.

Kapitał społeczny:

- zintegrowani mieszkańcy, organizujący imprezy okolicznościowe.

• III. Analiza SWOT dla Redlic

- Analiza SWOT jest wykorzystywana do określania celów i zadań dla różnych organizacji, w tym dla jednostek administracyjnych i samorządowych. Nazwa SWOT pochodzi od pierwszych liter angielskich słów wyznaczających analizowane elementy:

- **S**trengths (mocne strony),
- **W**eaknesses (słabe strony),
- **O**pportunities (szanse),
- **T**hreats (zagrożenia).

• **Tab. 3 Schemat analizy SWOT.**

		• charakter oddziaływania czynnika	
		• pozytywny	• negatywny
•	• wewnętrzne	<ul style="list-style-type: none"> • S • silne strony 	<ul style="list-style-type: none"> • W • słabe strony
	• zewnętrzne	<ul style="list-style-type: none"> • O • szanse 	<ul style="list-style-type: none"> • T • zagrożenia

- Źródło: „Planowanie strategiczne. Poradnik dla pracowników administracji publicznej”.

- Mocne strony to wszystkie elementy stanowiące atut, przewagę, zaletę analizowanego podmiotu. Stanowią one zasoby, które można wykorzystać przy realizacji zakładanych planów. Słabe strony to elementy stanowiące słabość, barierę, wadę analizowanej organizacji. Są to więc dysfunkcyjne w kontekście realizacji planu cechy danego podmiotu. Za szanse uważa się to, co daje możliwość przeprowadzenia korzystnej zmiany, czyli wszystkie zewnętrzne względem planującego podmiotu czynniki i trendy pozytywnie korelujące z planowanymi

działaniami. Zagrożenia stwarzają dla analizowanej organizacji niebezpieczeństwo wystąpienia zmiany zewnętrznej, utrudniającej lub uniemożliwiającej (przynajmniej częściowo) realizację planowanych działań.

- Mocne strony:

- położenie w niedużej odległości od Lubina i Ścinawy,
- świetlica wiejska,
- boisko do siatkówki,
- dawny pałac z pozostałościami parku,
- bliskość łąki z rzadkimi gatunkami roślin,
- aktywność mieszkańców.

-

- Słabe strony:

- niewielka oferta zajęć sportowych i rekreacyjnych,
- zły stan boiska,
- świetlica wymagająca remontu,
- brak kanalizacji,
- zły stan dróg (zwłaszcza powiatowej), utrudniający poruszanie się osobom niepełnosprawnym,
- słaby zasięg telefonii komórkowej i internetu.

-

- Szanse:

- środki finansowe z funduszy unijnych na rozwój obszarów wiejskich,
- zwiększenie stopnia promocji lokalnych atrakcji historycznych,
- wzrost zainteresowania historią lokalną,
- wzrostu popularności krótkich, jednodniowych/weekendowych wyjazdów rodzinnych.

-

- Zagrożenia:

- obniżenie dochodów gminy,
- wzrost kosztów inwestycji infrastrukturalnych,
- niszczenie obiektów nienależących do gminy,
- ograniczenie środków zewnętrznych na inwestycje infrastrukturalne i projekty "miękkie".

- **IV. Planowane zadania inwestycyjne i przedsięwzięcia aktywizujące społeczność lokalną**

- Przedstawione poniżej kierunki rozwoju stanowią wypadkową zasobów, które posiada miejscowość Redlice, oraz analizy słabych i mocnych stron. Wypracowane zostały przy współpracy z lokalną społecznością, w czasie konsultacji społecznych z mieszkańcami.

-

- Priorytet 1.

- **ROZWÓJ I MODERNIZACJA INFRASTRUKTURY TECHNICZNEJ**

-

- Postulaty dotyczące infrastruktury technicznej na terenie Redlic w dużej mierze dotyczą dróg. Droga powiatowa znajduje się w złym stanie - występują liczne ubytki asfaltu i nierówności. Na skrzyżowaniu z drogą gminną, prowadzącą w głąb wsi, znajdują się nierówności utrudniające przejazd, słaba jest widoczność. Z kolej wzdłuż drogi gminnej z kostki należy odbudować chodniki. Droga ta jest bardzo ruchliwa. Kostka utrudnia poruszanie się z dziećmi w wózkach czy osobom niepełnosprawnym. Z kolei odchodzące od niej drogi gruntowe warto w późniejszym czasie wyasfaltować, aby zapobiec wypłukiwaniu nawierzchni i powstawaniu nierówności.

-

- **Fot. 4 Droga powiatowa i główna droga prowadząca przez Redlice.**



•



- Źródło: fotografie własne.

•

- Wieś Redlice pozostaje nieskanalizowana, co ma dodatkowo negatywny wpływ na stan środowiska naturalnego. Jest to tym większy problem, że w pobliżu znajdują się podmokłe łąki z cennymi gatunkami roślin. Postuluje się zatem budowę sieci kanalizacyjnej w Redlicach. Dodatkowo pogłębić i oczyścić należy rowy melioracyjne. Tereny wokół wsi są podmokłe i niesprawna melioracja sprzyja podtopieniom gospodarstw.

- Konieczne jest doświetlenie niektórych części wsi, zwłaszcza ostatnich zabudowań.

- Mieszkańcy wskazują również na problem złego stanu hydrantów. Nie wszystkie są sprawne, rzadko są konserwowane. Zdarzały się przypadki, kiedy straż pożarna nie mogła z nich z tego powodu korzystać przy pożarach.

•

- 1) Poprawa stanu technicznego drogi powiatowej.

- 2) Ułożenie nawierzchni asfaltowej na drogach gminnych wraz z odbudową chodnika wzdłuż głównej drogi.
- 3) Przebudowa skrzyżowania drogi gminnej biegnącej przez wieś z drogą powiatową.
- 4) Budowa kanalizacji.
- 5) Pogłębienie i oczyszczenie rowów melioracyjnych.
- 6) Uzupełnienie oświetlenia na terenie wsi.
- 7) Regularna konserwacja i kontrola stanu technicznego hydrantów.

•

- Priorytet 2.

- **REWITALIZACJA INFRASTRUKTURY SPOŁECZNEJ**

- W każdej wsi ważnym z punktu widzenia mieszkańców miejscem jest świetlica wiejska. W przypadku budynku w Redlicach niezbędny jest remont, obejmujący przede wszystkim elewację, wymianę rynien, remont dachu. Zakres prac wewnątrz świetlicy to remont sceny i adaptacja strychu. Dzięki temu świetlica mogłaby stać się miejscem organizacji zajęć i imprez dla dzieci oraz mieszkańców. Ponadto montaż daszku nad placem przy świetlicy pozwoliłby na organizowanie tam imprez i spotkań mieszkańców.
- W centralnej części Redlic wytworzyło się naturalne miejsce spotkań. Wynika to przede wszystkim ze zlokalizowania na jednej działce boiska do siatkówki oraz placu zabaw. Istniejące boisko należy ogrodzić, uprzątnąć zalegające tam pnie bądź wyrastające krzewy, zasiać nową trawę, zamontować nowe siatki, a także oświetlenie. Na znajdującym się obok placu zabaw powinno się wymienić urządzenia. Aby teren ten stał się bardziej funkcjonalny i stanowił prawdziwe centrum wsi, można go wzbogacić o ławki oraz rabaty kwiatowe.
 - 1) Remont świetlicy wiejskiej.
 - 2) Organizacja zajęć i imprez dla mieszkańców.
 - 3) Modernizacja boiska do piłki siatkowej.
 - 4) Wymiana urządzeń znajdujących się na placu zabaw wraz z montażem nowych zabawek.
 - 5) Poprawa estetyki przestrzeni rekreacyjnej poprzez wykonanie rabat kwiatowych i nasadzenia.
-

- **V. Harmonogram realizacji zadań inwestycyjnych**

- Harmonogram realizacji zadań inwestycyjnych uwzględnia okres obowiązywania Planu Odnowy Miejscowości oraz programy, na podstawie których gmina może ubiegać się o dofinansowanie projektów rozwojowych (zarówno programów krajowych, jak i zewnętrznych, ze szczególnym uwzględnieniem funduszy unijnych). Opracowanie harmonogramu oparto jednak w dużej mierze także na wynikach konsultacji społecznych, w czasie których sami mieszkańcy wskazywali zadania, jakie w najbliższych latach powinny zostać zrealizowane w miejscowości. W czasie spotkania konsultacyjnego otrzymali specjalny formularz analizy zasobów miejscowości, który ułatwiał wskazywanie przedsięwzięć o charakterze infrastrukturalnym, jak i "miękkim", służących rozwojowi więzi między członkami społeczności lokalnej. Określali również priorytetowość zadań, która przekłada się na to, czy zadanie jest pilne, czy też może zostać odłożone w czasie lub np. jego realizacja ma charakter warunkowy i uzależniona została tylko od możliwości pozyskania ewentualnych środków zewnętrznych.

Plan Odnowy Miejscowości Redlice na lata 2016-2023

Dolnośląskie Centrum Rozwoju Lokalnego s.c.

• L	• Tytuł projektu	• Cel i przeznaczenie przedsięwzięcia	• Szacunkowy koszt inwestycji	• Lata realizacji	• Możliwe źródła finansowania
• PRIORYTET 1. ROZWÓJ I MODERNIZACJA INFRASTRUKTURY TECHNICZNEJ					
• 1	• Poprawa stanu technicznego drogi powiatowej	• poprawa bezpieczeństwa i komfortu podróżowania	• 700 000 ,00 zł	• 2020-2023	• środki unijne (PROW), środki własne gminy, środki finansowe powiatu, programy ministerialne
• 2	• Ułożenie nawierzchni asfaltowej na drogach gminnych wraz z odbudową chodnika	• poprawa bezpieczeństwa i komfortu podróżowania, ułatwienie poruszania się po drodze osobom z dysfunkcjami układu ruchowego	• 500 000 ,00 zł	• 2020-2023	• środki unijne (PROW), środki własne gminy, programy ministerialne

• 3	<ul style="list-style-type: none"> Przebudowa skrzyżowania drogi powiatowej z gminną 	<ul style="list-style-type: none"> poprawa bezpieczeństwa ruchu, poprawa widoczności 	<ul style="list-style-type: none"> 300 000,00 zł 	<ul style="list-style-type: none"> 2020-2023 	<ul style="list-style-type: none"> środki unijne (PROW), środki własne gminy, środki finansowe powiatu, programy ministerialne
• 4	<ul style="list-style-type: none"> Budowa sieci kanalizacyjnej 	<ul style="list-style-type: none"> poprawa stanu środowiska naturalnego, większy komfort życia, ograniczenie kosztów i uciążliwości (związanych np. z opróżnianiem zbiorników bezodpływowych) 	<ul style="list-style-type: none"> 1 000 000,00 zł 	<ul style="list-style-type: none"> 2017-2020 	<ul style="list-style-type: none"> środki unijne (np. PROW), WFOŚiGW, środki własne gminy
• 5	<ul style="list-style-type: none"> Pogłębienie i oczyszczenie rowów melioracyjnych 	<ul style="list-style-type: none"> poprawa stanu środowiska naturalnego; ograniczenie zagrożenia lokalnymi podtopieniami 	<ul style="list-style-type: none"> 50 000,00 zł 	<ul style="list-style-type: none"> 2018-2020 	<ul style="list-style-type: none"> WFOŚiGW, środki unijne (PROW), środki własne gminy
• 6	<ul style="list-style-type: none"> Montaż/uzupełnienie oświetlenia 	<ul style="list-style-type: none"> poprawa bezpieczeństwa drogowego i publicznego poprzez instalację nowych punktów oświetleniowych wykorzystujących nowoczesne, energooszczędne technologie 	<ul style="list-style-type: none"> 16 000,00 zł 	<ul style="list-style-type: none"> 2019-2022 	<ul style="list-style-type: none"> środki unijne (PROW, RPO WD 2014-

					2020), NFOŚiG W, środki własne gminy
• 7	• Stała konserwacja i kontrola stanu technicznego hydrantów	• zapewnienie bezpieczeństwa przeciwpożarowego	• 5 000,0 0 zł	• 2018- 2019	• środki własne gminy, fundusz sołecki
• PRIORYTET 2. REWITALIZACJA INFRASTRUKTURY SPOŁECZNEJ					
• 8	• Remont świetlicy wiejskiej	• stworzenie miejsca spotkań dla mieszkańców poprzez remont świetlicy, zwiększenie funkcji pełnionych przez obiekt poprawa estetyki i wykorzystania przestrzeni wokół przez montaż daszku	• 500 000 ,00 zł	• 2020- 2023	• środki unijne (PROW) , fundusz sołecki, środki własne gminy
• 9	• Organizacja zajęć i imprez dla mieszkańców	• rozwój oferty spędzania czasu wolnego dzieci i dorosłych, integracja mieszkańców	• 10 000,00 zł	• 2016 - 2023	• środki własne gminy, fundusz sołecki, środki pozyska ne przez ngo, w tym pochodz ące z fundacji korpora

					cyjnych
• 1	<ul style="list-style-type: none"> Modernizacja boiska do piłki siatkowej poprzez montaż siatki, wytyczenie boiska, oświetlenie 	<ul style="list-style-type: none"> rozwój oferty sportowo-rekreacyjnej dostosowanej do osób w różnym wieku 	<ul style="list-style-type: none"> 150 000,00 zł 	<ul style="list-style-type: none"> 2019-2022 	<ul style="list-style-type: none"> środki własne gminy, fundusz sołecki, środki MSiT, środki fundacji korporacyjnych
• 1	<ul style="list-style-type: none"> Wymiana urządzeń znajdujących się na placu zabaw wraz z montażem nowych zabawek 	<ul style="list-style-type: none"> poprawa warunków zabawy dla dzieci poprzez modernizację i doposażenie placu zabaw, zwiększenie czystości, zwiększenie bezpieczeństwa poprzez montaż kamery monitoringu 	<ul style="list-style-type: none"> 40 000,00 zł zł 	<ul style="list-style-type: none"> 2016-2017 	<ul style="list-style-type: none"> środki unijne (PROW), środki własne gminy, fundusz sołecki
• 1	<ul style="list-style-type: none"> Wzbogacenie terenu rekreacyjnego o ławki i nasadzenia (w tym rabaty kwiatowe) 	<ul style="list-style-type: none"> stworzenie miejsca spotkań dla mieszkańców, poprawa estetyki przestrzeni wspólnej 	<ul style="list-style-type: none"> 10 000,00 zł zł 	<ul style="list-style-type: none"> 2017-2018 	<ul style="list-style-type: none"> środki własne gminy, fundusz sołecki

•

• **Spis tabel**

- Tab. 1 Liczba mieszkańców Redlic na tle gminy (stan na dzień 31.12 każdego roku).....6
- Tab. 2 Liczba mieszkańców Redlic w latach 2011-2015 z uwzględnieniem podziału na płeć (stan na 31.12 każdego roku).....6
- Tab. 3 Schemat analizy SWOT.....14

Spis rysunków

- Rys. 1 Położenie Redlic na tle Ścinawy i Lubina.....5
- Rys. 2 Liczba mieszkańców Redlic w wieku przedprodukcyjnym.....7
- Rys. 3 Liczba mieszkańców Redlic w wieku produkcyjnym.....7
- Rys. 4 Liczba mieszkańców Redlic w wieku poprodukcyjnym.....8

Spis fotografii

- Fot. 1 Zespół pałacowy i kamień upamiętniających poległych w I wojny światowej.....4
- Fot. 2 Świetlica wiejska w Redlicach.....9
- Fot. 3 Boisko wiejskie z wiatą i plac zabaw w Redlicach.....9
- Fot. 4 Droga powiatowa i główna droga prowadząca przez Redlice.....16